

Inventaire des sites emblématiques de l'aire d'étude éloignée							
Num	Départ.	Commune	Nom	Description - Situation	Enjeu	Sensibilité	Distance à la ZIP
2	87-23	FOLLES, LE GRAND-BOURG, ST-PRIEST-LA-PLAINE, LIZIERES, ST-PRIEST-LA-FEUILLE, CHAMBORAND, ST-ETIENNE-DE-FURSAC, ST-PIERRE-DE-FURSAC	Vallée de la Gartempe de Grand Bourg (23) à Folles (87)	Vallée traversant le plateau de Bénévent-l'Abbaye - Assez peu encaissée, visibilité et covisibilités possibles en rebord mais peu fréquentes.	Modéré	Faible	2,3
3	87	AMBAZAC, COMPREIGNAC, BONNAC-LA-COTE, ST-LAURENT-LES-EGLISES, LA JONCHERE-ST-MAURICE, JABREILLES-LES-BORDES, ST-SULPICE-LAURIERE, RAZES, BERSAC-SUR-RIVALIER, ST-PARDOUX, ST-SYLVESTRE, ST-LEGER-LA-MONTAGNE, BESSINES-SUR-GARTEMPE	Monts d'Ambazac	Massif au caractère montagnard - Dominante boisée, vues lointaines possibles depuis le versant nord principalement et depuis les sommets, au gré des coupes rases.	Fort	Faible	3,6
5	87-23	LAURIERE, ST-ETIENNE-DE-FURSAC, ARRENES, MARSAC	Vallée de l'Ardour et ruisseau du Moulard	Vallée sinueuse du plateau de Bénévent-l'Abbaye, au pied des Monts de Saint-Goussaud - De rares fenêtres sur la ZIP sont possibles depuis les rebords et les collines périphériques.	Faible	Très faible	6,2
6	23-87	ARNAC-LA-POSTE, ST-MAURICE-LA-SOUTERRAINE, LA SOUTERRAINE	Etang de Vitrat et bois de Bessac	Etang, zone humide et boisement - Vallée peu encaissée de la Brame, l'importance des structures végétales du site et de ses abords ne permet aucune vue sur la ZIP.	Faible	Nulle	8,6
7	23-87	ARRENES, CHATELUS-LE-MARCHEIX, ST-GOUSSAUD, JABREILLES-LES-BORDES, LAURIERE, ST-SULPICE-LAURIERE	Monts de St-Goussaud	Massif à l'ambiance montagnarde - Dominante boisée, vues lointaines possibles depuis le versant nord et les sommets, au gré des coupes rases.	Fort	Très faible	9,3
8	23	LA SOUTERRAINE	Village de La Bussière-Madeleine	Village à l'architecture rurale traditionnelle - Dans la Basse Marche, sur une légère butte. Topographie et contexte bocager ne permettent aucune vue sur la ZIP.	Faible	Nulle	11,3
9	23	LE GRAND-BOURG, BENEVENT-L'ABBAYE	Etang de la Toueille	Etang de l'époque médiévale, zone naturelle, marais, pêche - Vallée peu encaissée du Peyroux, sur le plateau de Bénévent-l'Abbaye. Le contexte très végétalisé (boisements morcelés, haies) ne permet aucune relation visuelle avec la ZIP.	Faible	Nulle	11,7
10	23	NOTH, LA SOUTERRAINE, ST-AGNANT-DE-VERSILLAT	Site archéologique de l'ancienne ville de Breda, mottes féodales et restes du donjon du château de Bridiers	Donjon accessible au public, Fresque Historique en été - Vue panoramique depuis le sommet de la tour.	Modéré	Faible	11,8
11	23	ST-AGNANT-DE-VERSILLAT, LA SOUTERRAINE	Vallée de la Sédelle, de Bousseresse au moulin de Chansaud	Portion de vallée comportant plusieurs moulins, cours sinueux - Vallée légèrement encaissée, aucune visibilité ou covisibilité possible.	Faible	Nulle	11,9
12	87	DOMPIERRE-LES-EGLISES, ST-SORNIN-LEULAC	La Brame	Portion de la vallée de la Brame au cours sinueux - Caractère sinueux et encaissé, vues lointaines possibles en rebord, mais ZIP quasiment imperceptible, masquée par la topographie et les structures arborées.	Faible	Nulle	12,3
13	23	NOTH	Château de la Fot, étang de la Grande Cazine	Château transformé en «hôtel de luxe», étang dédié à la pêche - Dans la Basse Marche, dans une légère dépression, aucune visibilité ou covisibilité possible.	Modéré	Nulle	12,7
14	23	BÉNÉVENT-L'ABBAYE	Puy du Gaud, vue sur Bénévent l'Abbaye	Puy dominant le bourg de Bénévent-l'Abbaye, table d'orientation - Vue panoramique, covisibilité avec le village.	Modéré	Faible	14,1
15	87	RANCON, LA CROIX-SUR-GARTEMPE, ST-OUEN-SUR-GARTEMPE, PEYRAT-DE-BELLAC, BLANZAC, DROUX, BALLEDEMENT	Vallée de la Gartempe	Portion de vallée de Rancon à La Croix-sur-Gartempe, caractère pittoresque, intérêt écologique - Vallée encaissée, les rebords offrent parfois des vues lointaines mais la ZIP est masquée par les boisements.	Modéré	Nulle	14,6
16	87	BALLEDEMENT, ROUSSAC	Vallée de la Couze	Portion de vallée, comporte deux moulins - Vallée encaissée, en grande partie boisée, aucune visibilité ou covisibilité possible.	Faible	Nulle	15
17	87	COMPREIGNAC, ST-JOUVENT, ST-SYMPHORIEN-SUR-COUZE, NANTIAT, LE BUIS, PEYRILHAC, THOURON	Etangs de la région de Thouron et de Conore, Fredaique	Etangs, maison forte, anciens fossés, tour, hameau, étang et vallon - Topographie et boisements ne permettent aucune visibilité sur la ZIP.	Modéré	Nulle	16
18	23	GRAND-BOURG	Château de la Ribe	Château et parc de 28 ha, accueille un IME - Vues lointaines possibles depuis la D912 qui longe le domaine, mais ZIP masquée par des boisements.	Faible	Nulle	16,3

Tableau 6 : Inventaire des sites emblématiques de l'aire d'étude éloignée



### 3.2.3 Le contexte touristique

Activité en lien direct avec les paysages et le patrimoine, le tourisme et l'usage récréatif des lieux doit être étudié afin de comprendre et de lister les lieux et espaces qui bénéficient d'une plus grande fréquentation. Cet inventaire doit être fait à double titre :

- pour déterminer les perceptions sociales et l'attraction des lieux déjà reconnus par une protection et un inventaire (monument historique, patrimoine UNESCO, site emblématique, etc)
- pour inventorier des lieux qui, même s'ils ne bénéficient pas de protection ou de reconnaissance spécifique, sont attractifs pour des observateurs potentiels du paysage.

Cet inventaire permet de retrouver, en plus du patrimoine répertorié et protégé qui attire de nombreux touristes, différents sites et circuits touristiques dans l'aire d'étude.

#### 3.2.3.1 Description générale

Les sites touristiques les plus importants de l'AEE sont en majorité des sites « naturels » ainsi que des villes et villages remarquables. Les sites les plus reconnus sont le lac de Saint-Pardoux et les Monts d'Ambazac et de Saint-Goussaud.

Parmi les 13 sites touristiques recensés, 1 seul site présente un enjeu fort et les 12 autres un enjeu modéré.

Deux sites présentent une sensibilité modérée, cinq une sensibilité très faible et les autres une sensibilité nulle car ils n'ont aucune relation visuelle avec la ZIP en raison de leur situation (topographie, contexte végétalisé).

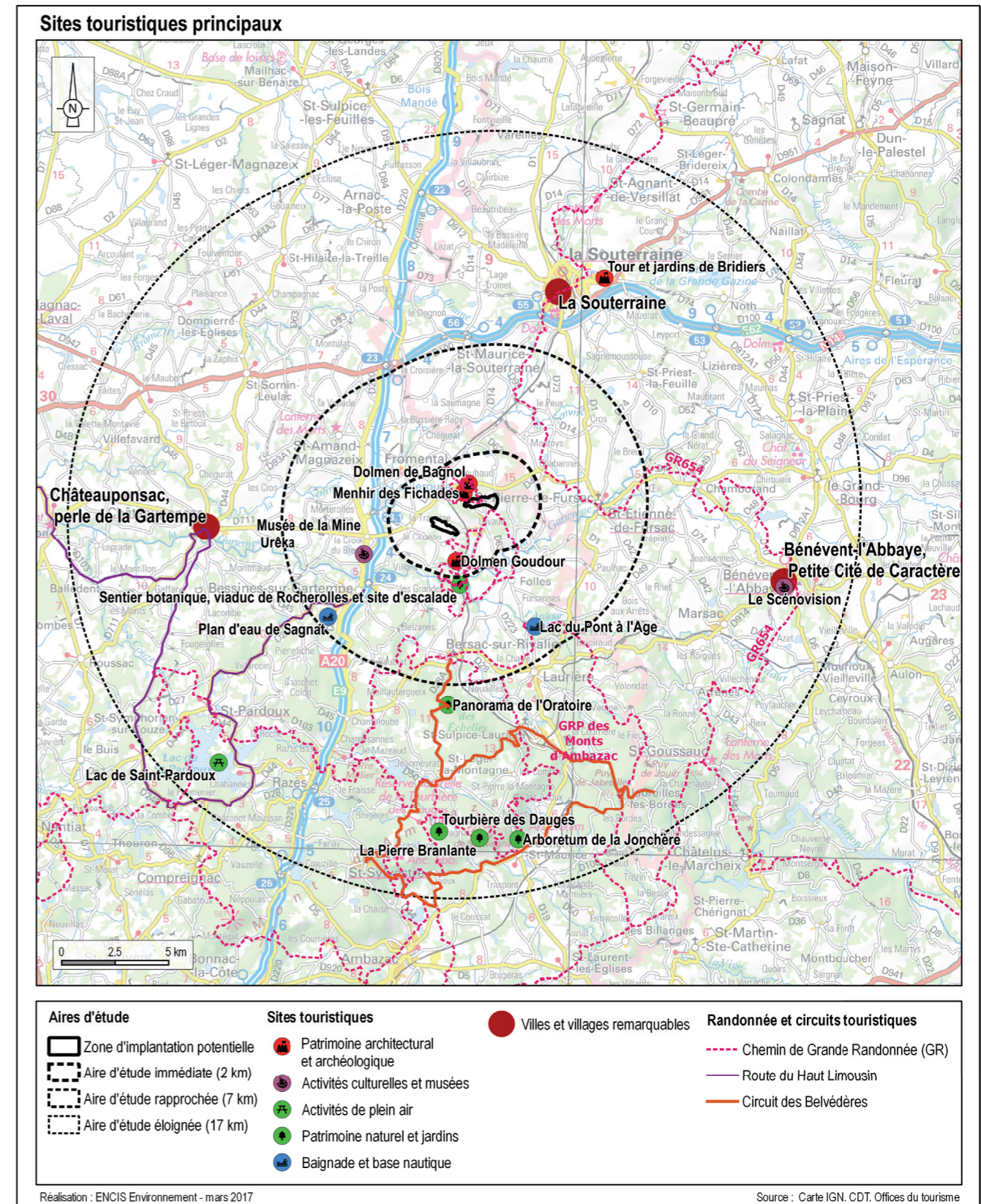
#### 3.2.3.2 Description des sites touristiques à l'enjeu fort et à la sensibilité non nulle

L'ensemble des sites est listé et décrit dans le tableau suivant. Néanmoins, dans ce chapitre, nous décrirons plus précisément les éléments présentant des enjeux forts et ceux présentant des sensibilités non nulles.

##### - Lac de Saint-Pardoux (12,2 km de la ZIP)

Cf. description du site inscrit au chapitre 3.2.2.3. Le lac offre de nombreuses activités dans un cadre naturel préservé : plages aménagées, ski nautique, base de voile, parc acrobatique en forêt, piscine, randonnée... Il s'agit d'un site mentionné comme « incontournable » par le comité départemental du tourisme de la Haute-Vienne. **L'enjeu est modéré mais tend vers le fort (cf. 3.2.2.2, page 64).**

Aucune vue sur la ZIP n'est possible depuis les berges et les secteurs touristiques (des cônes de vue très brefs sont possibles en périphérie du périmètre du site inscrit mais ne concernent pas les sites fréquentés par les touristes, cf. 3.2.2.2, page 64). **La sensibilité de ce site en ce qui concerne le tourisme est nulle.**



Carte 25 : Reconnaissance et attraits du territoire



#### - Tour et jardins de Bridiers (11,3 km de la ZIP)

Cf. description aux chapitres 3.2.2.1. et 3.2.2.4. Le site accueille tous les étés une «Fresque Historique», reconstitution avec plus de 500 acteurs et bénévoles. Un amphithéâtre de 2 000 places a été construit afin d'accueillir les spectateurs. Au pied de la tour, un jardin médiéval a été mis en place. **L'enjeu est modéré.**

*Aucune vue sur la ZIP n'est possible depuis les abords de la tour. En revanche, le sommet, accessible essentiellement en période estivale, permet une vue panoramique à 360°. Comme il s'agit d'un lieu d'observation, de contemplation du paysage, un éventuel projet éolien constituera par conséquent un élément bien identifiable, même à cette distance (11,3 km). L'emprise de la ZIP est toutefois limitée par rapport à l'étendue du panorama. **La sensibilité de ce site est faible.***



Photographie 33 : L'amphithéâtre de la Tour de Bridiers

Photographie 34 : Le jardin médiéval de la Tour de Bridiers

#### - Bénévent-l'Abbaye (14 km de la ZIP)

Le village est labellisé «Petite Cité de Caractère» en raison de son patrimoine riche, notamment son abbatale. Il s'agit d'une étape sur la route de Saint-Jacques de Compostelle. **L'enjeu est modéré.**

*Le village est situé au pied du Puy de Gaud, sur une zone de plateau au pied des Monts de Saint-Goussaud. Aucune vue n'est possible depuis le centre historique en raison des effets d'écran liés au bâti et à la végétation. Une vue panoramique est possible depuis la table d'orientation du Puy de Gaud, au sud du village (cf. photographie 32). Le village est toutefois peu perceptible et la covisibilité est donc très limitée. De plus, la prégnance de la ZIP est très peu importante. Des covisibilités sont possibles en périphérie, mais il s'agit de vues brèves où la ZIP est à peine perceptible en raison de la distance (environ 14-15 km) et de l'importance des structures arborées (cf. photographies 25 et 26). **La sensibilité de ce village est très faible.***

#### - Route du Haut-Limousin (4,4 km de la ZIP)

Ce circuit touristique relie St-Junien à Bessines-sur-Gartempe. Il offre une mosaïque de paysages. Dans l'AEE, il traverse Châteauponsac et contourne le lac de Saint-Pardoux, avant de rejoindre Bessines, dans l'AER. **L'enjeu est modéré.**

*Deux portions de cette route permettent des échappées visuelles lointaines sur la ZIP : au sud de l'étang de Lavermichel et à l'ouest de Balledent, en surplomb de la vallée de la Couze. Il s'agit toutefois de vues ponctuelles, sur quelques centaines de mètres. Par ailleurs, ces dernières ne concernent pas les sites remarquables identifiés le long de ce circuit. **La sensibilité de ce circuit est très faible.***

#### - Circuit des Belvédères (5,9 km de la ZIP)

Ce circuit touristique de 71 km passe par Bersac-sur-Rivalier, St-Léger-la-Montagne, St-Sylvestre, La Jonchère-Saint-Maurice, Jabreilles-les-Bordes et Saint-Sulpice-Laurière, dans les Monts d'Ambazac. Il permet de découvrir des monuments et des éléments du patrimoine vernaculaire, diverses curiosités ainsi que des belvédères et des points de vue sur le paysage. **L'enjeu est modéré.**

*Parmi les éléments remarquables identifiés, un seul permet de percevoir la ZIP. Il s'agit du point de vue du site de l'Oratoire, qui offre un panorama dégagé sur le plateau de Bénévent-l'Abbaye et la Basse-Marche au nord (cf. photographie 9). **La sensibilité de ce point de vue est faible, car la ZIP apparaît en plein centre du panorama et sa prégnance est relativement importante. La sensibilité du reste du circuit est en revanche nulle.***

#### - GR654 (2,5 km de la ZIP)

Il s'agit d'un chemin vers Saint-Jacques de Compostelle. Il emprunte la voie de Vézelay et relie la Belgique au sud-ouest de la France. Dans l'AEE, il passe par La Souterraine, Bénévent-l'Abbaye et Saint-Goussaud. **L'enjeu est modéré.**

*La ZIP est quasiment imperceptible depuis ce chemin en raison de la topographie vallonnée et des structures végétales nombreuses (haies, boisements). Le principal point de vue est le panorama du Puy de Gaud, depuis lequel la ZIP occupe une emprise très réduite en raison de la distance (cf. photographie 32). **La sensibilité de ce chemin est très faible.***

#### - GRP des Monts d'Ambazac (5,2 km de la ZIP)

Cet itinéraire de 170 km traverse les Monts d'Ambazac. Il permet de découvrir les sites remarquables principaux : lac de Saint-Pardoux, tourbière des Dagues, arboretum de La Jonchère-Saint-Maurice, la Pierre Branlante. **L'enjeu est modéré.**

*Au sein de l'AEE, la ZIP est quasiment imperceptible depuis le GRP en raison de la topographie et du taux de boisement très important. **La sensibilité de ce chemin est très faible.***

Inventaire des sites touristiques et remarquables principaux de l'aire d'étude éloignée								
Type	Départ.	Commune	Nom	Description - Situation	Protection	Enjeu	Sensibilité	Distance à la ZIP en km
Patrimoine architectural et archéologique	23	LA SOUTERRAINE	Tour et jardins de Bridiers	Donjon et jardin médiéval, Fresque Historique en été - En périphérie de La Souterraine, vue panoramique depuis le sommet de la tour.	MH	Modéré	Faible	11,3
Activités de plein air	87	ST-PARDOUX, COMPREIGNAC, RAZÈS	Lac de Saint-Pardoux	Lac de 300 ha au caractère pittoresque - Aucune vue possible depuis les berges et les secteurs touristiques, rares vues possibles depuis les hauteurs des puys à l'ouest.	Inscrit	Modéré	Nulle	12,2
Patrimoine naturel et jardins	87	ST-LEGER-LA-MONTAGNE	Tourbière des Dauges	Comporte de nombreux milieux naturels d'intérêt patrimoniaux - Dans une dépression au cœur des Monts d'Ambazac, aucune visibilité possible sur la ZIP.	-	Modéré	Nulle	13,9
Activités culturelles et musées	23	BÉNÉVENT-L'ABBAYE	Le Scénovision	Musée présentant des scènes de vie de la fin du XIXe siècle - Dans le bourg, aucune relation visuelle avec la ZIP.	-	Modéré	Nulle	14
Patrimoine naturel et jardins	87	ST-LEGER-LA-MONTAGNE	La Pierre Branlante	Chaos rocheux, panorama remarquable, une des plus belles vues du Limousin - Panorama depuis le versant sud des Monts d'Ambazac.	-	Modéré	Nulle	14,2
Patrimoine naturel et jardins	87	LA JONCHERE-ST-MAURICE	Arboretum de la Jonchère	Arboretum en milieu forestier - Dans un vallon niché dans les Monts d'Ambazac, aucune relation visuelle avec la ZIP.	-	Modéré	Nulle	14,6
Villes et villages remarquables	23	LA SOUTERRAINE	La Souterraine	Village étape, cité médiévale - Vallée de la Sédelle, dans la Basse Marche. Aucune visibilité depuis le centre historique ni covisibilité.	-	Modéré	Nulle	10
Villes et villages remarquables	87	CHATEAUPONSAC	Châteauponsac	«Perle de la Gartempe», Station Verte, ancienne cité fortifiée - Sur un éperon rocheux dominant la Gartempe, aucune visibilité ni covisibilité avec le centre historique.	-	Modéré	Nulle	10,5
Villes et villages remarquables	23	BÉNÉVENT-L'ABBAYE	Bénévent-l'Abbaye	Petite Cité de Caractère, étape sur la route de St-Jacques de Compostelle - Au pied du Puy de Gaud, sur une zone de plateau au pied des Monts de Saint-Goussaud. Aucune vue possible depuis le centre historique, covisibilités possibles en périphérie.	ZPPAUP	Modéré	Très faible	14
Randonnées et circuits touristiques	87	-	Route du Haut-Limousin	Circuit reliant St-Junien à Bessines-sur-Gartempe - Vues brèves et rares.	-	Modéré	Très faible	4,4
Randonnées et circuits touristiques	87	-	Circuit des Belvédères	Circuit dans les Monts d'Ambazac offrant points de vue et belvédères - Aucune vue sur la ZIP depuis les éléments identifiés, excepté depuis le point de vue de l'Oratoire.	-	Modéré	Nulle (faible pour le site de l'oratoire)	5,9
Randonnées et circuits touristiques	23	-	GR654	Chemin vers St-Jacques-de-Compostelle - Vues brèves et rares.	-	Modéré	Très faible	2,5
Randonnées et circuits touristiques	87	-	GRP des Monts d'Ambazac	Circuit de 170 km dans les Monts d'Ambazac - Vues brèves et rares.	-	Modéré	Très faible	5,2

Tableau 7 : Inventaire des sites touristiques et remarquables de l'aire d'étude éloignée



### 3.3 Les enjeux et sensibilités de l'aire rapprochée

L'échelle rapprochée est l'aire d'étude du projet de composition paysagère, le futur parc éolien s'y inscrira en globalité dans le paysage. Pour construire un projet cohérent, nous définirons préalablement les structures paysagères qui composent le territoire, les perceptions visuelles sensibles depuis les lieux de vie et les axes de circulation principaux et nous décrirons les éléments patrimoniaux, emblématiques et touristiques de cette espace.

L'aire d'étude rapprochée (AER) pertinente pour cette analyse est de 7 km autour de la ZIP. Ce périmètre s'étend jusqu'au pied des Monts d'Ambazac et permet d'englober la petite ville de Bessines-sur-Gartempe.

#### 3.3.1 L'analyse des structures paysagères

Le guide de l'étude d'impact sur l'environnement des parcs éoliens (actualisation 2010) définit les structures paysagères comme telles : « *Les structures paysagères correspondent à des systèmes formés par des objets, éléments matériels du territoire considéré, les interrelations, matérielles ou immatérielles, qui les lient, et/ou leur perception par les populations. Ces structures paysagères constituent les traits caractéristiques d'un paysage : il s'agit par exemple de la configuration du relief, des haies, des masses végétales, etc. Elles participent au premier chef à l'identification et la caractérisation d'un paysage.* ».

L'AER s'inscrit au pied des Monts d'Ambazac, qui forment une limite physique au sud. La ZIP se trouve en situation d'interfluve entre la vallée de la Semme au nord et la vallée de la Gartempe au sud, sur deux lignes de faite séparées par un petit vallon. Celles-ci sont bien repérables de loin. Depuis le nord, elles se dessinent avec la silhouette sombre et bleutée des Monts d'Ambazac et de St-Goussaud en arrière-plan (cf. photographie ci-dessous). Depuis ces massifs au sud, culminant à un peu plus de 700 m, les deux lignes de

faite sont moins perceptibles en raison de l'effet «d'écrasement» lié à la vue en plongée mais elles restent lisibles (cf. photographies 9 et 10).

Les boisements sont morcelés et plus nombreux au sud, sur les reliefs les plus élevés. Ils sont également présents dans les vallées. Ils sont associés à des haies bocagères et des bosquets, ce qui donne l'impression d'un territoire très boisé et limite l'étendue du regard.

L'impression dominante est toutefois celle d'une «mosaïque» paysagère juxtaposant parcelles cultivées, prairies, habitat et structures arborées, avec l'omniprésence en arrière-plan des Monts d'Ambazac et de Saint-Goussaud.

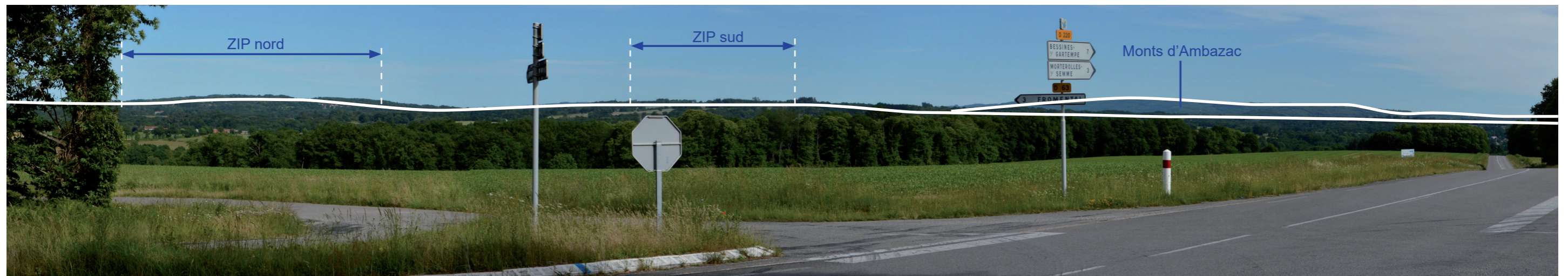
L'habitat est très dispersé et bien visible dans le paysage en raison du caractère vallonné, qui permet des vues dominantes plus ou moins lointaines. La seule ville est celle de Bessines-sur-Gartempe, nichée sur les contreforts des Monts d'Ambazac.

Les paysages de l'AER sont visuellement attractifs en raison de leur diversité, leur aspect semi-ouvert et leur caractère habité. Les Monts d'Ambazac et de Saint-Goussaud les mettent en valeur en leur servant de toile de fond et en ajoutant ainsi de la profondeur de champ.



Photographie 36 : «Mosaïque» paysagère du plateau de Bénévent-l'Abbaye vue depuis les hauteurs des Monts d'Ambazac

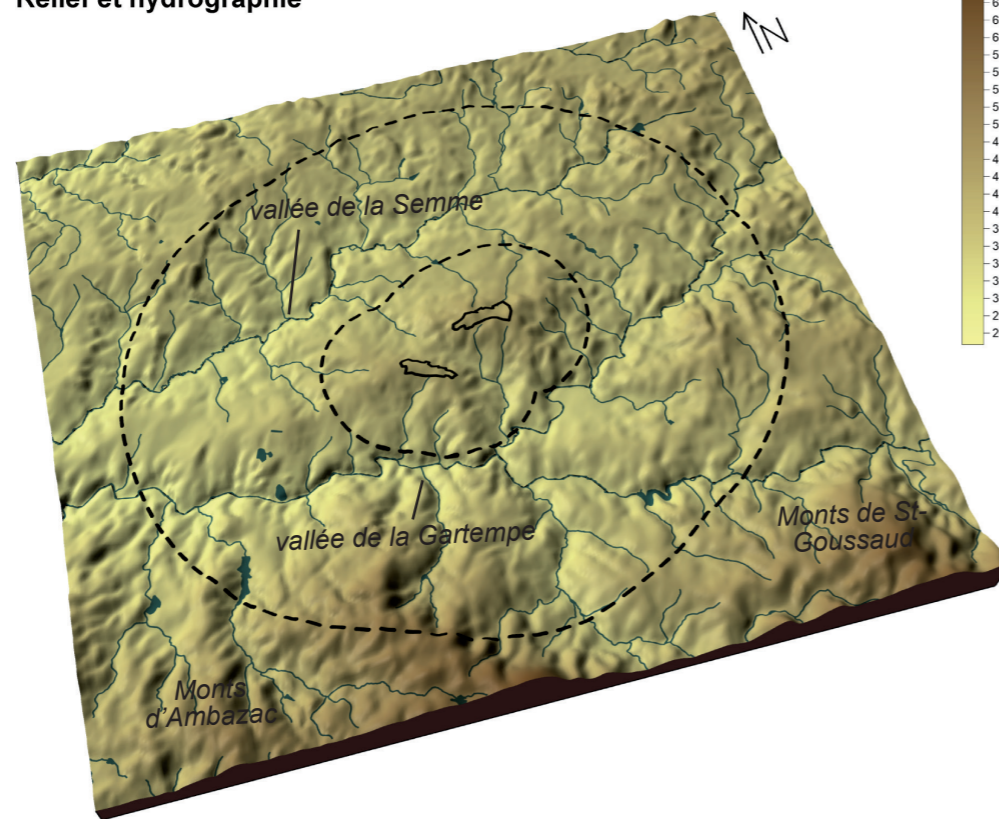
Photographie 37 : Vue depuis l'AEI en direction des Monts de Saint-Goussaud



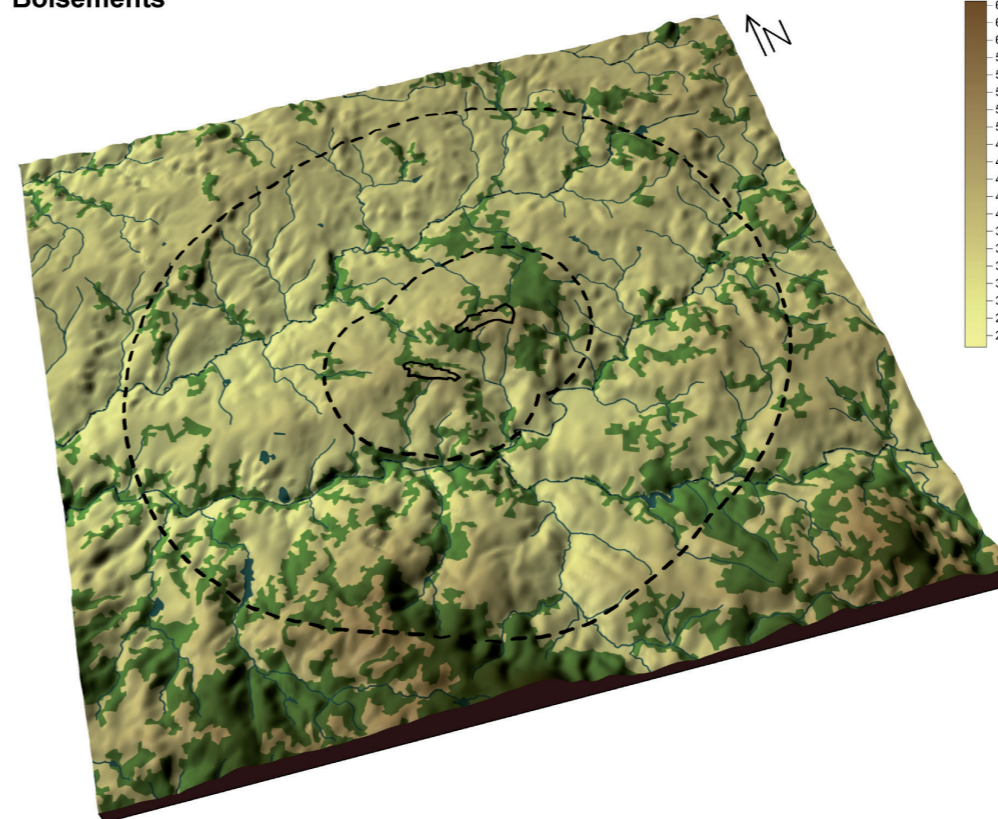
Photographie 35 : Vue depuis la D220 au nord-ouest de la ZIP



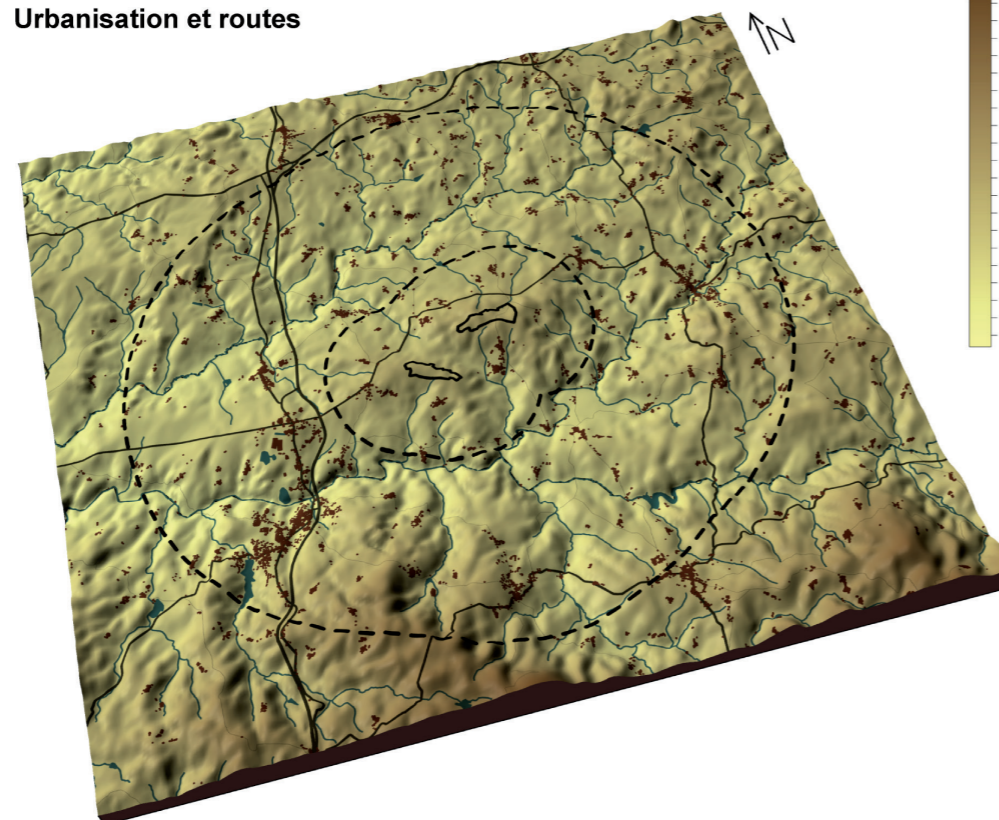
**Relief et hydrographie**



**Boisements**



**Urbanisation et routes**



**Légende**





-  Cours d'eau
-  Boisements
-  Bâti
-  Routes

Figure 10 : Blocs diagrammes de l'AER



### 3.3.2 Les perceptions visuelles de l'AER

Les perceptions visuelles varient selon les configurations du paysage, essentiellement en fonction du relief, de la trame végétale et de l'organisation bâtie.

A partir des relevés de terrain et d'une modélisation de la zone d'influence visuelle (ZIV) d'éléments de grande hauteur dans la ZIP, nous proposons une analyse globale des perceptions visuelles du territoire à l'étude depuis :

- les lieux de vie principaux,
- et depuis les principaux axes de déplacements.

#### 3.3.2.1 Depuis les villes et villages principaux et leurs routes d'accès

Les principales villes et principaux villages de l'AER ont été déterminés à partir de la carte IGN et des visites de terrain. Les ouvertures visuelles potentielles vers la ZIP ont été répertoriées à l'aide de la modélisation du bassin visuel potentiel de la ZIP (ZIV), du logiciel Google Earth et de relevés in situ.

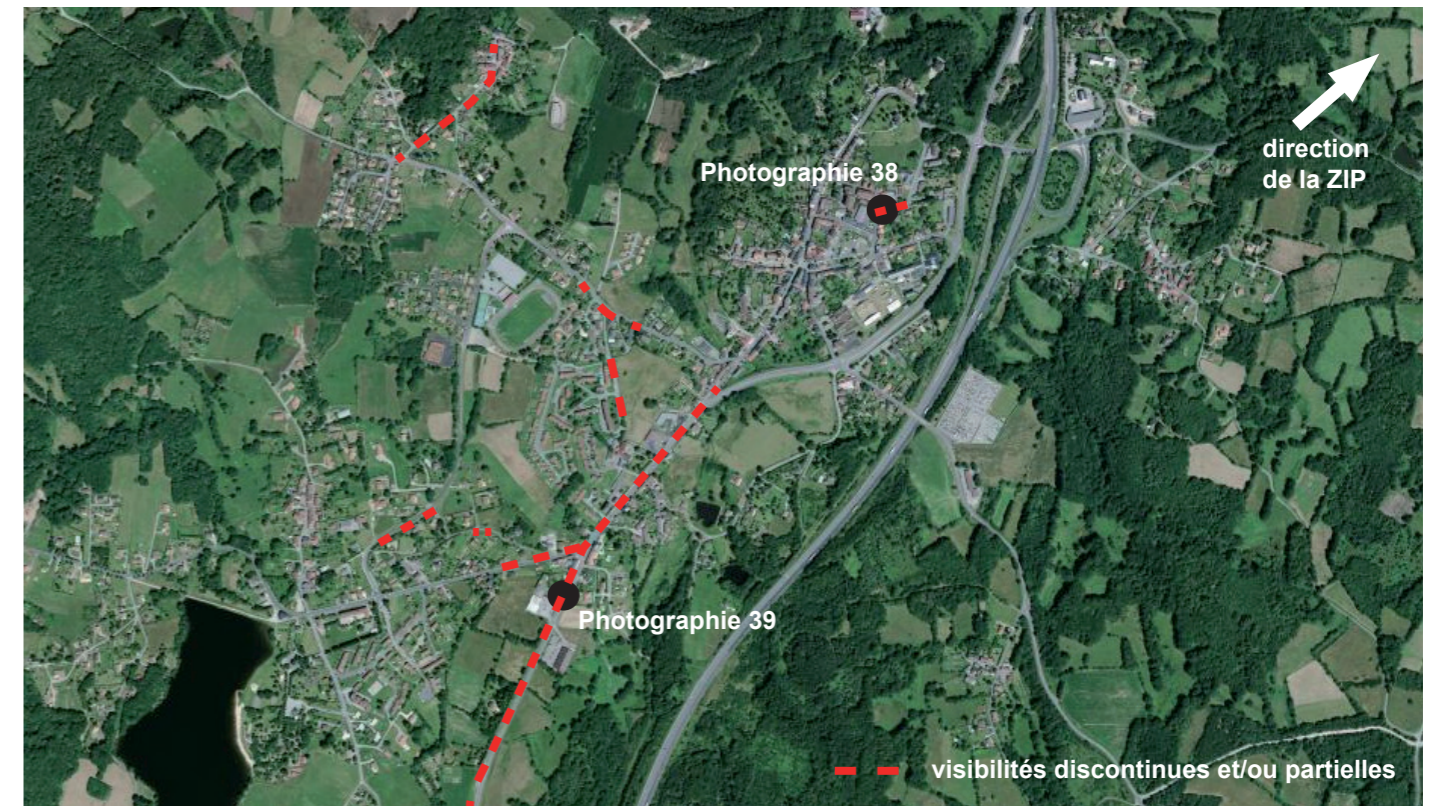
Les enjeux et sensibilités visuelles depuis les principaux bourgs sont décrits ci-après. Ces derniers sont localisés sur la carte 29.

L'AER comporte une seule ville (plus de 2 000 habitants), ainsi que cinq villages. Le bourg de Morterolles-sur-Semme a également été analysé, car bien qu'appartenant à la commune de Bessines-sur-Gartempe, il constitue un pôle important de population bien dissocié du bourg de Bessines.

#### Bessines-sur-Gartempe (2 874 habitants en 2014 d'après l'INSEE)

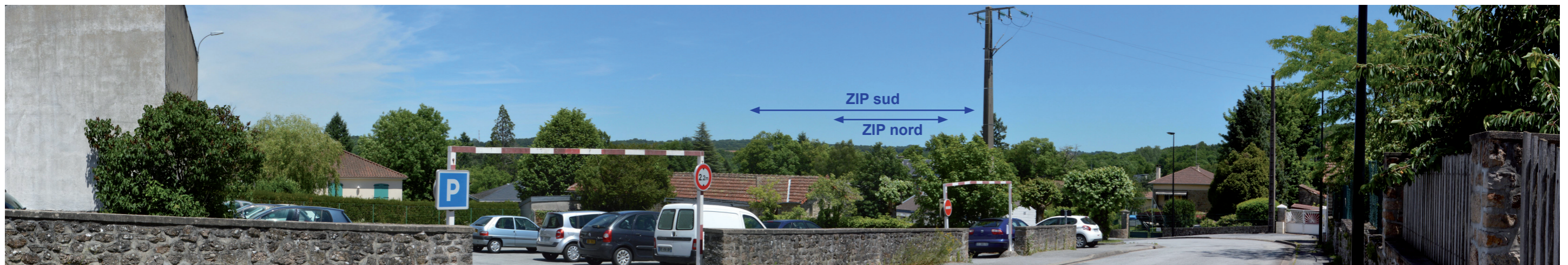
La ville de Bessines-sur-Gartempe est implantée sur une colline dominant la vallée de la Gartempe. Elle est située à environ 4 km de la ZIP.

Le centre historique offre quelques «fenêtres» lointaines en direction de la ZIP (cf. photographie ci-dessous). Les quartiers pavillonnaires de Sagnat, la Roche et le Fraisse, implantés sur des reliefs



Carte 26 : Principales visibilitées depuis le bourg (source : Géoportail)

périphériques à l'ouest, permettent également de percevoir la ZIP. Cette dernière apparaît alors parfois en covisibilité avec la silhouette du centre historique et son clocher (cf. photographie page suivante). Les deux zones apparaissent superposées et occupent une emprise réduite en largeur à l'horizon. La ZIP est également perceptible de manière quasi continue depuis la route d'accès sud, la D220 (cf. photographie page suivante). Celle-ci apparaît à l'arrière-plan de la ville, en situation dominante. Depuis le reste de la ville, la ZIP est masquée par les écrans bâtis et végétaux. **La sensibilité de cette ville est modérée.**



Photographie 38 : Vue sur la ZIP depuis le centre-ville de Bessines-sur-Gartempe, à 4,4 km de la ZIP





Photographie 39 : Vue sur la ZIP depuis la D220, au sud de Bessines-sur-Gartempe, à 5,5 km



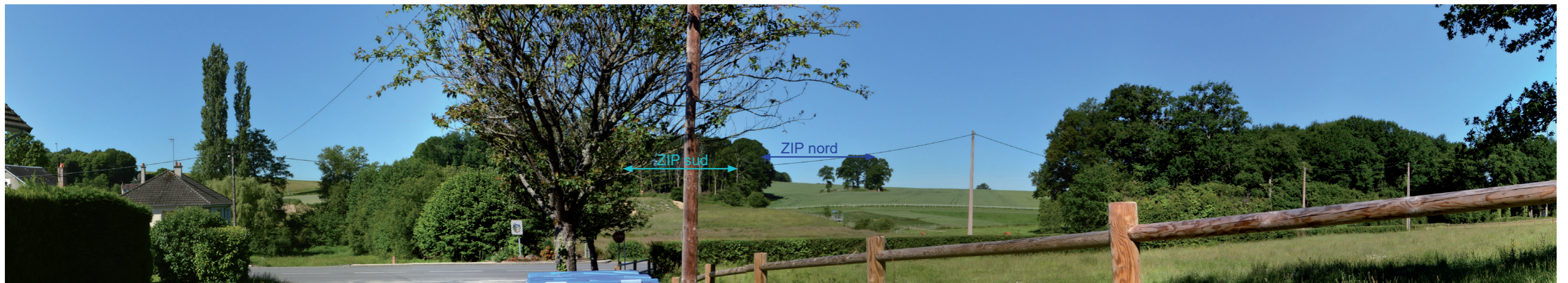
**Fursac** (fusion de St-Pierre-de-Fursac, 756 habitants en 2014 d'après l'INSEE et Saint-Etienne-de-Fursac, 790 habitants)

Ce village est constitué de deux bourgs implantés de part et d'autre de la Gartempe, à environ 5 km de la ZIP.

Les centres historiques des deux bourgs, implantés en fond de vallée, ne permettent aucune visibilité sur la ZIP. Les quartiers périphériques ne permettent pas non plus de vues, la ZIP étant masquée par différents petits boisements dispersés sur les collines. Seule une brève fenêtre a été identifiée en sortie nord du village, sur la D1. **La sensibilité de ce bourg peut être considérée comme nulle.**



Carte 27 : Principales visibilités depuis le bourg (source : Géoportail)



Photographie 40 : Vue sur la ZIP depuis le nord du bourg de Fursac, à 4,5 km



**Bersac-sur-Rivalier** (609 habitants en 2014 d'après l'INSEE)

Ce bourg est implanté au pied des Monts d'Ambazac, à environ 6 km au sud de la ZIP.

*Il ne permet que des vues très partielles sur la ZIP, masquée par les écrans bâtis et filtrée par la végétation arborée des jardins et des bosquets périphériques. Les accès nord, notamment la D203, permettent des vues un peu plus dégagées (cf. photographie ci-dessous). **La sensibilité de ce bourg est très faible.***



Carte 28 : Principales visibilitées depuis le bourg (source : Géoportail)



Photographie 41 : Vue sur la ZIP depuis la D203, route d'accès à Bersac-sur-Rivalier, à 5,5 km