

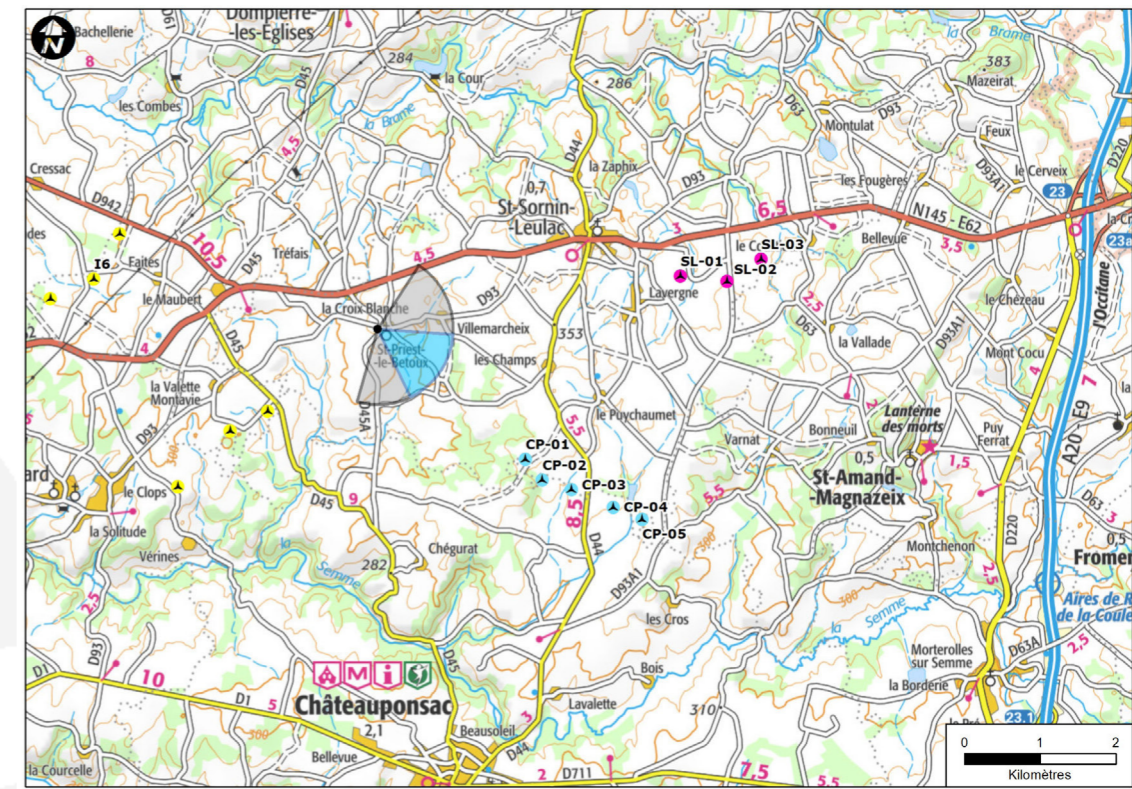


# Photomontage 05

Point de vue et photomontage - Ostwind



Point de vue initial : entrée ouest de Saint-Priest-le-Betoux sur le D93 - Éolienne la plus proche : 2.608 km.  
Intérêts : urbanisme proche.  
Angle de vue : 162.3°



Carte de repérage du montage - source : fond ign 1/100 000ème - Ostwind



Montage avec éoliennes contrastées

### Justification du point de vue :

Saint-Priest-le-Betoux faisait partie des villages les plus proches des zones potentielles d'implantation. Bien que le projet ait été reculé vers l'est, les impacts restent présents.

### Rapport avec d'autres parcs éoliens ou interactions avec des éléments patrimoniaux :

Aucun monument historique depuis ce point de vue.

Pas de cumul d'impact possible avec d'autres parcs ou projets éoliens, ceux-ci n'étant pas visibles.

### Niveau d'impact du projet / phénomènes de densification par l'éolien :

Les éoliennes sont en grande partie masquées par l'urbanisme depuis l'entrée de village. Elles ne dominent pas visuellement le village grâce à leur éloignement et le rapport d'échelle entre le clocher et les machines visibles reste en faveur du monument. Seul l'habitat périphérique pourra connaître un impact visuel, le village ne possédant pas de cordon boisé dense. L'impact est de ce fait modéré à faible.



Montage 60° - éoliennes renforcées

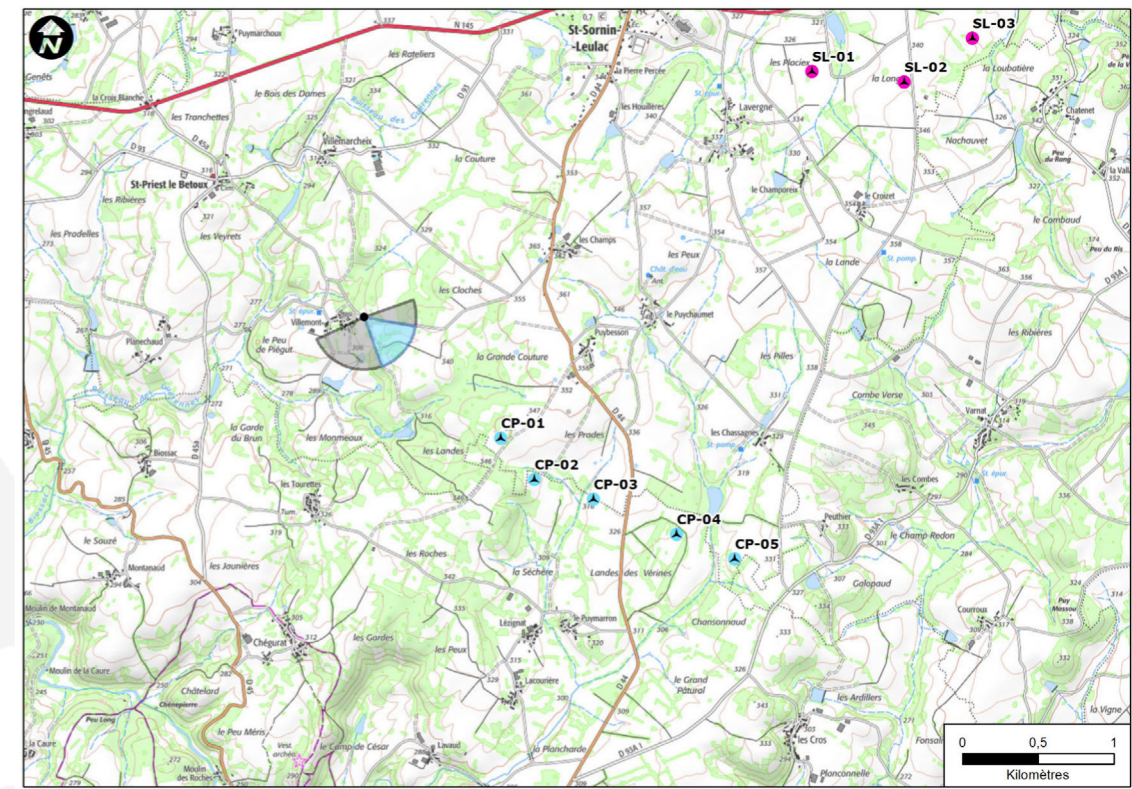


# Photomontage 06

Point de vue et photomontage - Ostwind



Point de vue initial : entrée est du hameau de Villemont - Éolienne la plus proche : 1.209 km.  
Intérêts : urbanisme proche.  
Angle de vue : 180.0°



Carte de repérage du montage - source : fond ign 1/25 000ème - Ostwind



Montage avec éoliennes contrastées

### Justification du point de vue :

Le hameau de Villemont fait partie des hameau à l'ouest les plus proches du projet des Landes des Verrines. Le photomontage a pour but de vérifier les impacts potentiels des éoliennes projetées sur l'habitat.

### Rapport avec d'autres parcs éoliens ou interactions avec des éléments patrimoniaux :

Aucun monument historique depuis ce point de vue.

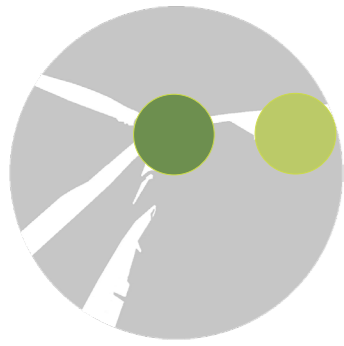
Pas de cumul d'impact possible avec d'autres parcs ou projets éoliens. Le seul parc présent depuis cet angle de vue (parc de La Souterraine) est trop éloigné pour être visible.

### Niveau d'impact du projet / phénomènes de densification par l'éolien :

Les éoliennes des Landes des Verrines sont, en grande partie, cachées par l'urbanisme et les bouquets d'arbres. Le bout des pales de l'éolienne CP01 seront visibles par intermittence depuis ce point de vue. Il est d'ailleurs possible que l'habitat soit confronté à d'autres impacts du même type. On peut donc considérer que l'impact est faible.



Montage 60° - éoliennes renforcées

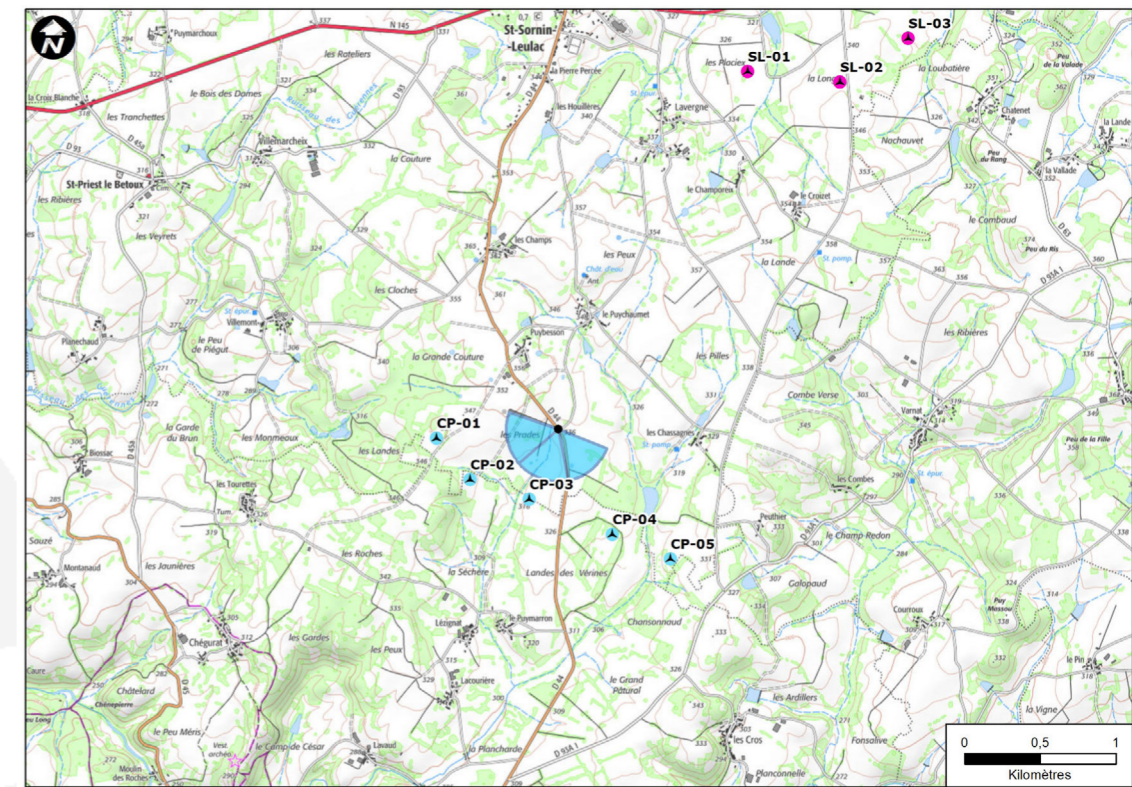


# Photomontage 07

Point de vue et photomontage - Ostwind



Point de vue initial : intersection entre la D44 et la C4 - Éolienne la plus proche : 0.496 km.  
Intérêts : infrastructure principale de visualisation du projet.  
Angle de vue : 180°



Carte de repérage du montage - source : fond ign 1/25 000ème - Ostwind



Montage avec éoliennes contrastées

### Justification du point de vue :

La D44 représente l'axe routier majeur de visualisation du projet des Landes des Verrines.

### Rapport avec d'autres parcs éoliens ou interactions avec des éléments patrimoniaux :

Aucun monument historique depuis ce point de vue.

Pas de cumul d'impact possible avec d'autres parcs ou projets éoliens, ceux-ci n'étant pas visibles. Les éoliennes des terres noires et celles de la Souterraine sont intégralement masquées par l'ondulation du plateau.

### Niveau d'impact du projet / phénomènes de densification par l'éolien :

La ligne d'éoliennes des Landes des Verrines est clairement lisible depuis ce point de vue. On perçoit cependant les différences d'interdistances entre machines et l'absence d'alignement parfait. Le projet s'articule parallèlement aux vallées plus au sud et enjambe la D44. Les impacts sont modérés à faibles car les machines, depuis ce point de vue ne génèrent ni covisibilités, ni cumul d'impacts, ni impacts sur l'habitat.



Montage 60° - éoliennes renforcées



Montage 60° - éoliennes renforcées



Montage 60° - éoliennes renforcées



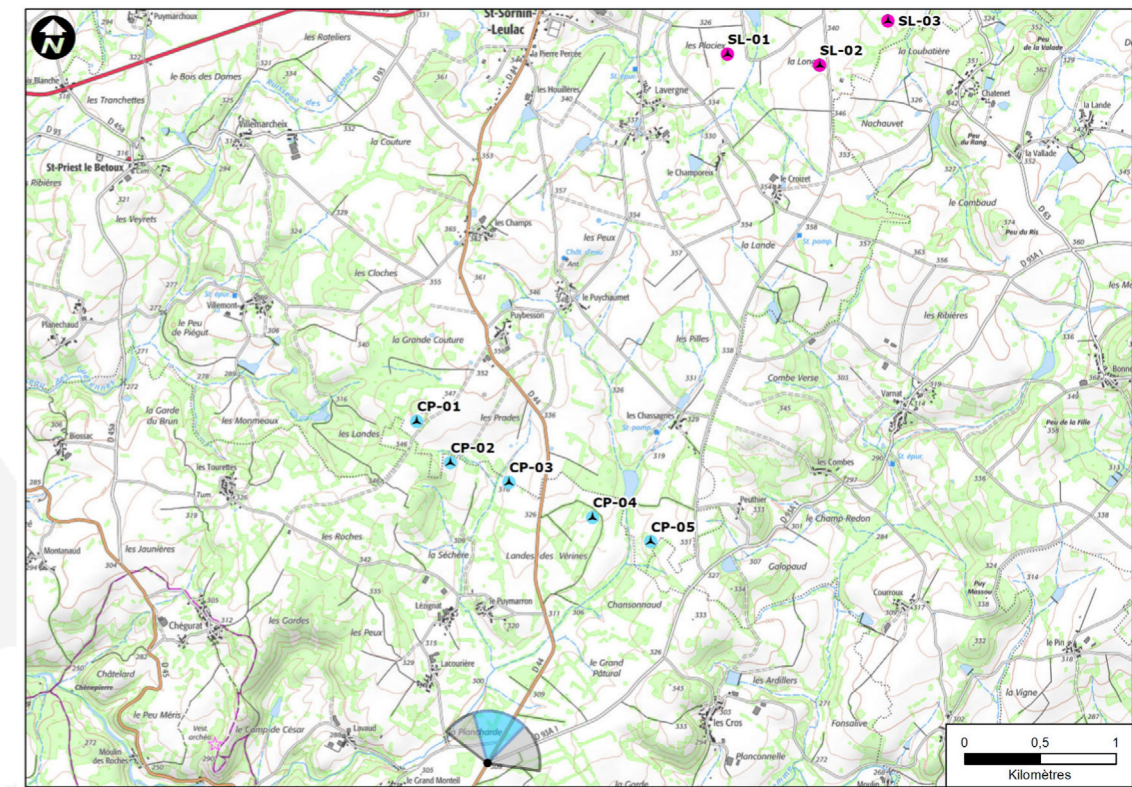


# Photomontage 08

Point de vue et photomontage - Ostwind



Point de vue initial : intersection entre la D44 et la D93a1 - Éolienne la plus proche : 1.765 km.  
Intérêts : infrastructure principale de visualisation du projet.  
Angle de vue : 151.5°



Carte de repérage du montage - source : fond ign 1/25 000ème - Ostwind



Montage avec éoliennes contrastées

### Justification du point de vue :

L'ambition était de comprendre la lisibilité du projet depuis l'axe routier majeur, celui-ci le traversant.

### Rapport avec d'autres parcs éoliens ou interactions avec des éléments patrimoniaux :

Aucun monument historique depuis ce point de vue.

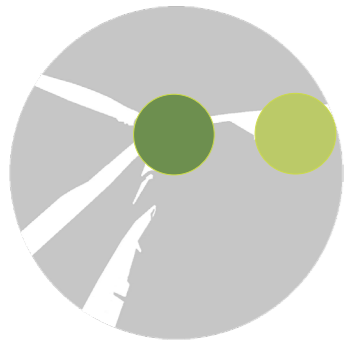
Un léger cumul d'impact est décelable, l'une des éoliennes du projet des Terre noires étant perceptible sur la droite de l'axe de la RD44. Les bouts de pales des éoliennes de La Longe apparaissent en second plan.

### Niveau d'impact du projet / phénomènes de densification par l'éolien :

Positionné plus au sud que le point de vue 7, le photomontage ci-dessus permet de comprendre l'impact qu'ont l'ondulation du plateau et le couvert végétal sur la visibilité des éoliennes. Les éoliennes des Landes des Verrines sont plus facilement masquées par la végétation même si elles restent visibles (notamment la CP04). Le choix des points de vues semble très important et confirme cet effet de masques partiels permettant d'effacer une partie des impacts visuels en fonction des points de vue. La structure topographique et végétale du paysage environnant a une influence non négligeable sur l'impact du projet proposé. Le niveau d'impact est modéré à faible.



Montage 60° - éoliennes renforcées

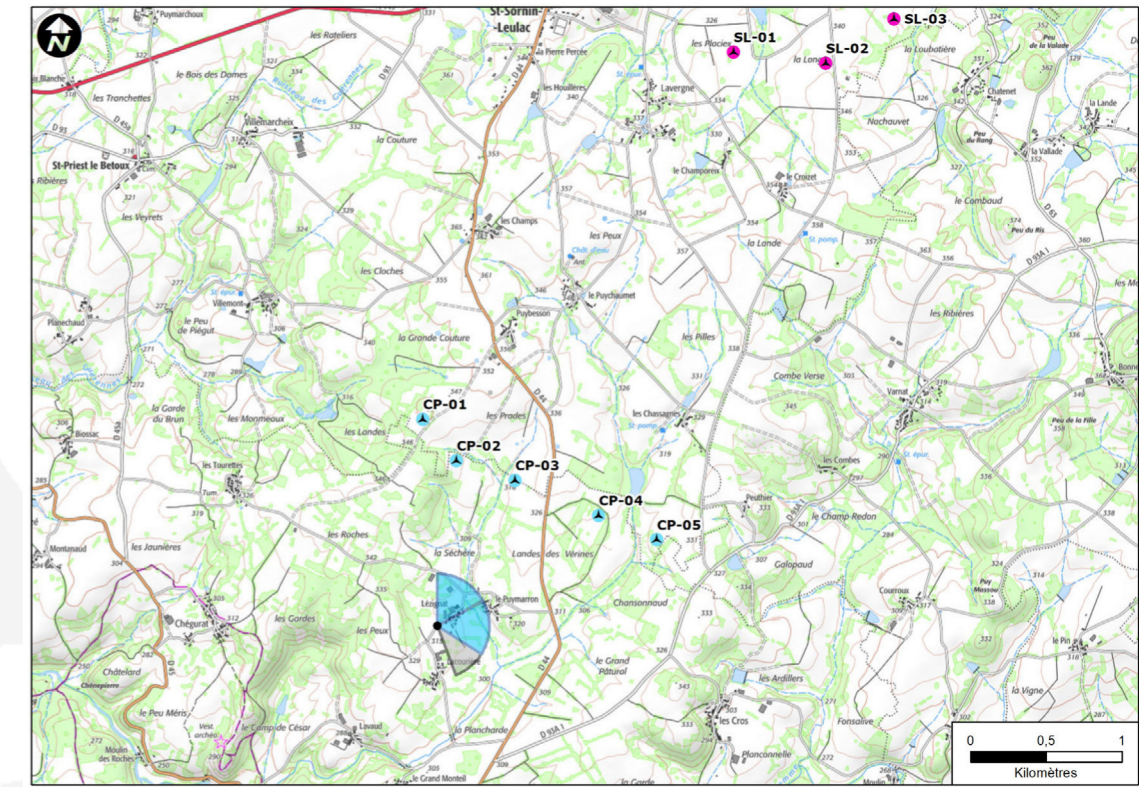


# Photomontage 09

Point de vue et photomontage - Ostwind



Point de vue initial : entrée sud ouest du hameau de Lézignat - Éolienne la plus proche : 1.092 km.  
Intérêts : urbanisme proche.  
Angle de vue : 160.9°



Carte de repérage du montage - source : fond ign 1/25 000ème - Ostwind



Montage avec éoliennes contrastées

### Justification du point de vue :

Le photomontage permet de capter les impacts visuels potentiels sur les hameaux de Lézignat et du Puymarron.

### Rapport avec d'autres parcs éoliens ou interactions avec des éléments patrimoniaux :

Aucun monument historique depuis ce point de vue.

Les éoliennes des Terres noires et de la Souterraine ne sont pas visibles depuis ce point de vue. Seules les bouts de pales des éoliennes de La Longe sont perceptibles. Le cumul d'impact est très faible.

### Niveau d'impact du projet / phénomènes de densification par l'éolien :

Les éoliennes des Landes des Verrines sont les plus impactantes pour l'habitat (comparativement aux seules éoliennes visibles de La Longe). Bien que les éoliennes à l'ouest (CP 02 et 03) soient masquées depuis ce point de vue par la végétation, les éoliennes CP 04 et 05, plus à l'est sont clairement visibles. Elles dominent visuellement l'habitat malgré la présence d'un cordon boisé dense autour des hameaux. Les impacts visuels sur l'habitat sont forts.



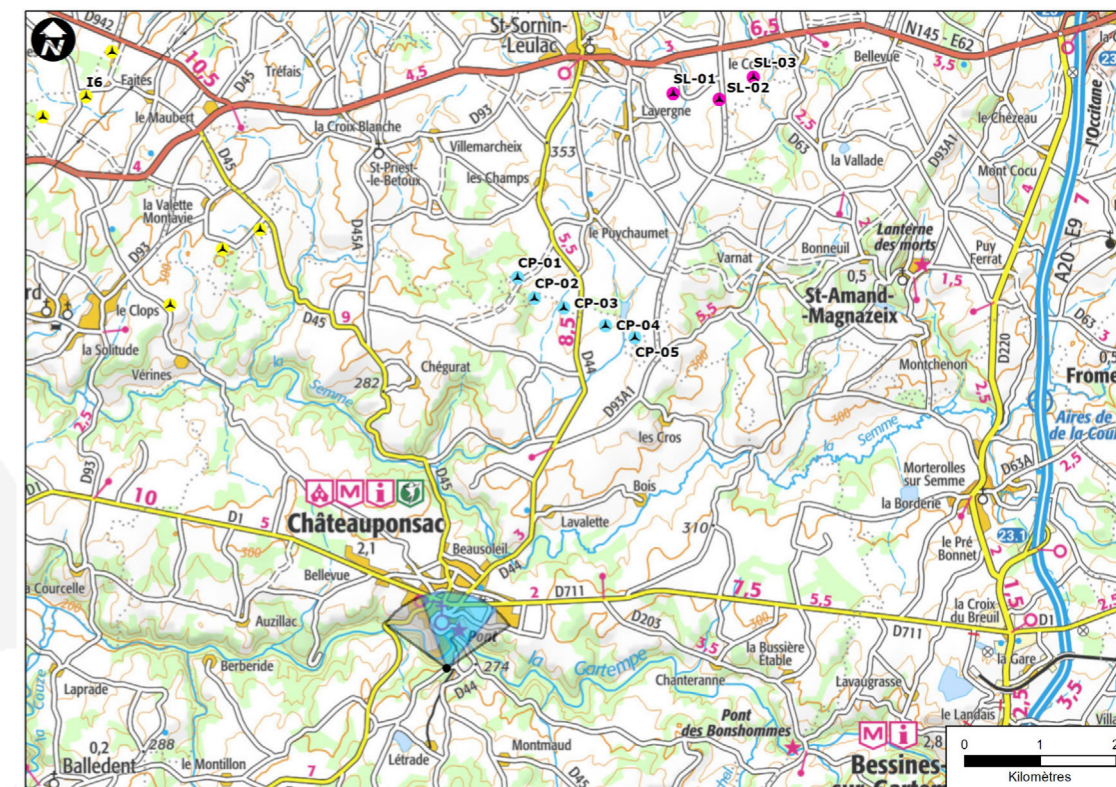
Montage 60° - éoliennes renforcées

# Photomontage 10 été

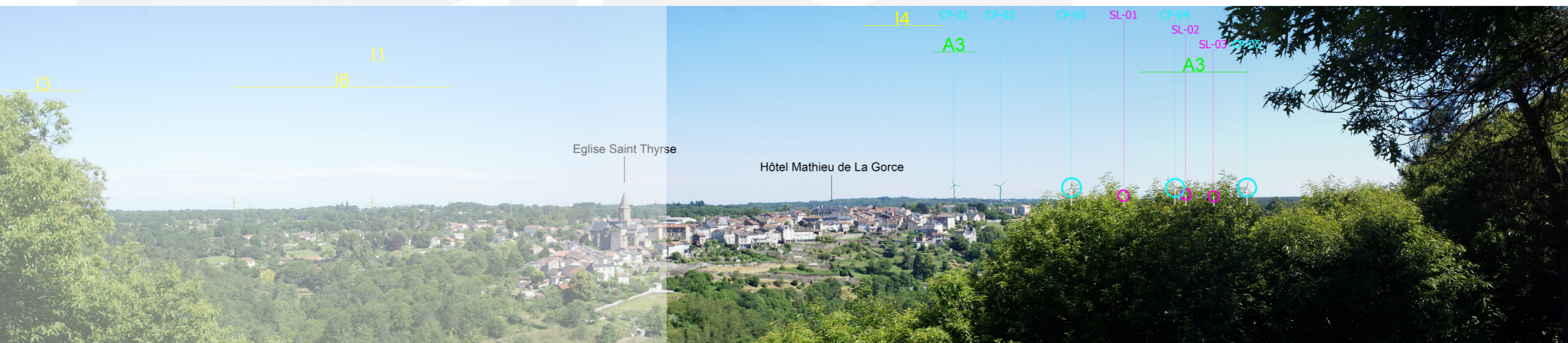
Point de vue et photomontage - Ostwind



Point de vue initial : point de vue de Saint-Martial au sud de Châteauponsac - Éolienne la plus proche : 4.993 km.  
Intérêts : belvédère proche - monuments historiques - habitat proche.  
Angle de vue : 103.8°



Carte de repérage du montage - source : fond ign 1/100 000ème - Ostwind



### Justification du point de vue :

Le point de vue de Saint-Martial est un des belvédères les plus connus sur la vallée de la Gartempe et la petite ville de Châteauponsac, riche de quelques monuments historiques dont l'église Sainte-Thyrse, l'Hôtel Mathieu de la Gorce et le pont romain. La vallée de la Gartempe est également un site inscrit.

### Rapport avec d'autres parcs éoliens ou interactions avec des éléments patrimoniaux :

L'église et l'hôtel respectivement classée et inscrit aux monuments historiques connaissent une covisibilité depuis ce point de vue avec les éoliennes des Landes des Verrines. Pas de cumul d'impact possible avec d'autres parcs ou projets éoliens. Le seul parc présent depuis cet angle de vue (parc de La Souterraine) est trop éloigné pour être visible. Il n'y a pas de phénomène de domination visuelle directe car les éoliennes ne se trouvent pas en arrière plan des deux monuments mais elles restent visibles dans un même angle de 60°. Les machines semblent plus hautes que le clocher dans le paysage mais restent moins visibles de part l'étroitesse des mâts et la distance de près de 5 kilomètres. Les éoliennes des terres noires et le projet de Mailhac-sur-Benaize n'apparaissent pas sur le photomontage ce qui évite un cumul d'impact.

### Niveau d'impact du projet / phénomènes de densification par l'éolien :

Les impacts visuels du projet sont modérés à fort vis à vis du patrimoine. Les plus impactés depuis le belvédère restent l'église de Saint-Thyrse, seul élément vertical visible sur cette photo, et la vallée de la Gartempe.

Montage avec éoliennes contrastées



-30°

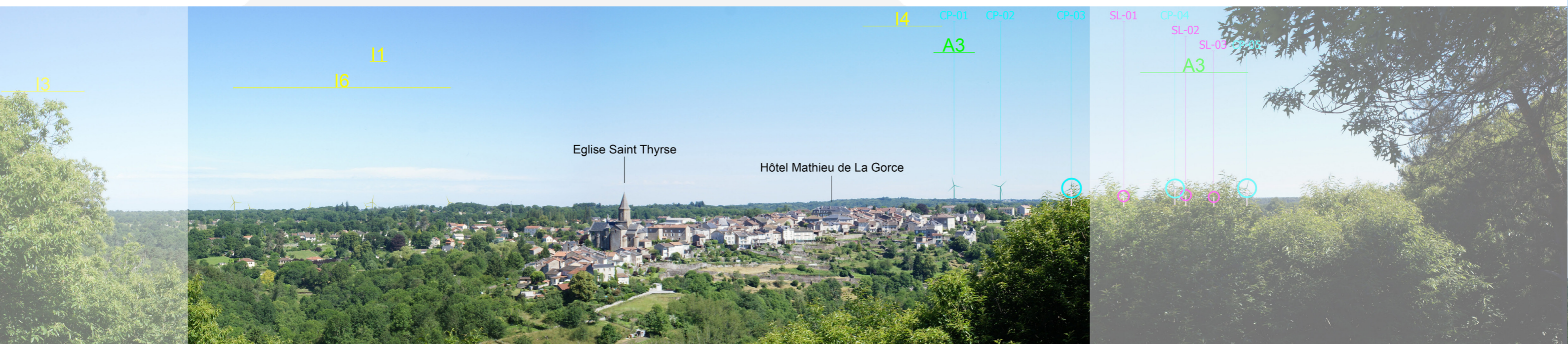
-15°

0°

+15°

+30°

Montage 60° - éoliennes renforcées



Montage avec éoliennes contrastées

Lorsque l'on centre la vue sur l'église, les deux éoliennes les plus à l'ouest des Landes des Verrines apparaissent clairement dans l'angle de vision humaine de 60°. La troisième est partiellement masquée par la végétation. Leur hauteur est plus importante que celle de l'église en ce qui concerne la ligne d'horizon mais l'écartement permet de modérer la sensibilité vu l'absence de domination visuelle du patrimoine.